

GUIA DE L'AVSF

SOL·LICITUD DE CERTIFICATS DE SEGURETAT

Control documental

Control de modificacions

Versió	Data	Motiu
1	17/09/2024	Primera edició

Autoria

	Signatura	Càrrec
Elaborat		Cap de Secció de Material Mòbil Ferroviari
		Cap de Servei de Coordinació de la Seguretat Ferroviària
Revisat		Subdirector Tècnic
Aprovat		Director General



ÍNDEX

1.	OBJECTE I ABAST.....	1
1.1.	Objecte	1
1.2.	Abast	1
1.3.	Definicions y acrònims	2
2.	MARC LEGAL	6
3.	CERTIFICACIÓ DE SEGURETAT.....	7
3.1.	Sistema de gestió de la seguretat	7
3.2.	Responsabilitats	9
3.3.	Consideracions generals	10
4.	DOCUMENTACIÓ A ENTREGAR	12
4.1.	Part A del Certificat: elements bàsics del SGS	12
4.2.	Parteix B del Certificat: compliment dels requisits específics necessaris per a realitzar el transport en la xarxa ferroviària autonòmica	33
5.	SOL·LICITUD DEL CERTIFICAT DE SEGURETAT	36
5.1.	Modalitats de Sol·licitud	36
5.2.	Presentació de la Documentació	37
6.	PROCÉS D'AVALUACIÓ DE LES SOL·LICITUDS	40
6.1.	Terminis per a l'emissió del certificat de seguretat	40
6.2.	Fases del procés d'avaluació de les sol·licituds	41
7.	SUPERVISIÓ DEL CERTIFICAT DE SEGURETAT	48
7.1.	Control del compliment del certificat de seguretat	48
7.2.	Revocació del certificat de seguretat	48
	Annex I: Formulari de Sol·licitud	
	Annex II: Taula de Traçabilitat	

IL·LUSTRACIONS

Il·lustració 1. Estructura de documents del Sistema de Gestió de la Seguretat (Font: Guia AESF).....	8
Il·lustració 2. Dades requerides per a la documentació adjunta	39
Il·lustració 3. Esquema del Procés sobre la sol·licitud d'atorgament del certificat de seguretat	41
Il·lustració 4. Encapçalat de la taula de traçabilitat durant la fase d'avaluació de la sol·licitud.....	44

1.OBJECTE I ABAST

1.1.Objecte

Aquesta guia **es dirigeix** a totes aquelles entitats ferroviàries que requerisquen de l'obtenció del certificat de seguretat o de l'homologació del qual ja posseïsquen, amb caràcter previ a la prestació de qualsevol servei en el sistema ferroviari competència de la Generalitat.

L'objecte d'aquesta guia és fer costat al sol·licitant i explicar la documentació a aportar, així com els tràmits a seguir per a l'obtenció d'un certificat de seguretat per les entitats ferroviàries. En aquest sentit, aquesta guia estableix:

- La documentació que els sol·licitants han d'entregar.
- Els tràmits i els procediments a seguir.
- Els terminis establits des que es rep la sol·licitud de certificat de seguretat fins que s'emet un resultat definitiu de l'avaluació de la sol·licitud.
- La normativa y els requisits exigibles per a l'avaluació de la conformitat dels sistemes de gestió de la seguretat.

La present guia ha d'emprar-se juntament amb la normativa vigent en la matèria, havent de considerar-se únicament com una **eina d'ajuda**, sense que la substituisca.

1.2.Abast

En primer lloc, es descriu l'objecte i abast d'aquesta guia. Per a una millor comprensió del text, s'inclou un llistat de definicions i acrònims de termes específics que s'empren al llarg d'aquest.

En l'**apartat 2** es descriu el marc legal en relació amb la certificació i contingut del certificat de seguretat.

En l'**apartat 3** es descriu i es realitzen unes consideracions sobre el concepte de sistema de gestió de seguretat. A més, s'indiquen les responsabilitats dels actors involucrats.

L'apartat 4 es centra en l'objecte d'aquesta guia: la descripció del contingut de la documentació a aportar en la sol·licitud davant l'agència per a l'obtenció del certificat de seguretat. Per a cada document, s'enumera i descriu detalladament el contingut que ha de ser tingut en compte, tant referent a l'establiment d'un sistema de gestió de la seguretat (Part A) com per a l'acreditació del compliment dels requisits específics necessaris per a realitzar el transport ferroviari (Part B), juntament amb referències i orientacions per a fer costat al sol·licitant en la preparació dels documents.

En l'apartat 5 s'han inclòs les pautes per a formalitzar les comunicacions i lliuraments de documentació a l'agència al llarg del procediment administratiu associat a les diferents modalitats de sol·licitud de certificat de seguretat.

En l'apartat 6 es descriuen els terminis i les fases associades a l'avaluació de les sol·licituds del certificat de seguretat, i s'aporta un esquema per a facilitar la seua comprensió

En l'apartat 7 es descriu el procés de supervisió del certificat de seguretat una vegada concedit, inclòs el procediment per a la revocació d'aquest en cas de ser necessari.

1.3. Definicions y acrònims

A continuació, s'inclouen definicions de termes específics, juntament amb els seus acrònims, utilitzats al llarg del text:

<p>Administrador de la infraestructura (AI):</p>	<p>Qualsevol organisme o empresa que s'encarregue principalment de la instal·lació i el manteniment de la infraestructura ferroviària, o de part d'ella, la qual cosa també podrà incloure la gestió dels sistemes de control i seguretat de la infraestructura. Les funcions de l'administrador de la infraestructura es desenvoluparan en els termes establits en la Llei 6/2011, d'1 d'abril, de la Generalitat, de mobilitat de la Comunitat Valenciana, i podran assignar-se a diferents organismes o empreses. (Llei 7/2018)</p>
<p>Agència Valenciana de Seguretat Ferroviària (AVSF):</p>	<p>Autoritat responsable de la seguretat del sistema ferroviari de competència de la Generalitat, corresponent-li, a l'efecte del contemplat en la present guia, expedir, renovar, modificar o revocar els certificats de seguretat de les entitats ferroviàries, així com supervisar-los posteriorment.</p>

Certificat de Seguretat	El certificat de seguretat acredita que l'entitat ferroviària té establert un sistema de gestió de la seguretat propi i està en condicions de complir els requisits sobre sistemes de naturalesa estructural i de naturalesa funcional. (Llei 7/2018)
Creus entre andanes:	Les interseccions al mateix nivell entre les vies del ferrocarril i els itineraris expressament disposats en estacions i baixadors per a l'accés per als vianants a les andanes. Tindran aquesta condició les connexions de passos per als vianants entre andanes de la mateixa estació i els passos d'accessos a una estació o baixador amb una sola andana des de tots dos costats. No es consideren creus entre andanes els situats en línies o trams tramviaris. (Decret 190/2021)
Entitat ferroviària:	Qualsevol operador ferroviari o administrador de la infraestructura, així com qui tinga les característiques i atribucions d'ambdues simultàniament. (Llei 7/2018)
Infraestructura ferroviària:	La totalitat d'elements que formen part de les vies principals i de les de servei i ramals de desviació, com ara els terrenys, les estacions, dipòsits i tallers de material ferroviari, els carregadors, les obres civils, els passos a nivell, els camins de servei, senyalitzacions, enllumenat, telecomunicacions i tot tipus d'equipament fix necessari per a garantir la seguretat i la continuïtat en les operacions ferroviàries. (Llei 7/2018)
Línies o trams de línia de caràcter ferroviari:	Són de caràcter ferroviari aquelles línies o trams de línia en què la regulació de la circulació dels vehicles depèn exclusivament de les instal·lacions ferroviàries i és independent de la regulació del trànsit viari, preval la circulació ferroviària enfront de qualsevol altra mena de trànsit en els possibles punts d'encreuament i es disposa de plataforma reservada per a ús exclusiu de la circulació ferroviària. (Llei 7/2018)

<p>Línia o tram tramviari:</p>	<p>Són de caràcter tramviari aquelles línies o trams de línia que així qualifique la direcció general competent en matèria de transports per compartir amb el sistema viari la regulació del trànsit en els punts d'encreuament, marcant preferència en aquests punts, a cada moment, el mateix sistema regulador, podent fins i tot arribar a compartir la plataforma de la línia amb el trànsit viari. Aquesta qualificació requerirà el previ informe vinculant de l'Agència Valenciana de Seguretat Ferroviària. (Llei 7/2018)</p>
<p>Operador ferroviari (OF):</p>	<p>Qualsevol empresa, pública o privada, l'activitat de la qual consistisca a prestar serveis de transport de mercaderies o persones per ferrocarril, havent de ser aquesta empresa en tot cas qui aporte la tracció; s'inclouen també les empreses que aporten únicament la tracció. (Llei 7/2018)</p>
<p>Passos a Nivell (PPNN):</p>	<p>L'encreuament a la mateixa altura entre una línia de caràcter ferroviari i una via destinada al trànsit rodat i/o de vianants. S'exceptuen aquells casos en què la via d'encreuament, de trànsit rodat o per als vianants, estiga adscrita exclusivament al propi servei ferroviari. Els encreuaments entre andanes no tindran la consideració de pas a nivell. (Llei 7/2018)</p>
<p>Procés d'avaluació de sol·licitud:</p>	<p>Conjunt d'activitats estructurades i verificables aplicades per l'AVSF per a determinar el grau de compliment dels requisits d'avaluació en matèria de seguretat arrellegats en el sistema de gestió de la seguretat de les entitats ferroviàries.</p>
<p>Sistema ferroviari autonòmic:</p>	<p>El sistema ferroviari contempla la totalitat dels subsistemes corresponents a àmbits estructurals (infraestructura, energia, control i comandament i senyalització en terra i a bord, i material rodant) i funcionals (explotació i gestió del trànsit, manteniment i persones usuàries), així com la gestió i explotació del sistema en el seu conjunt.</p> <p>El sistema ferroviari de la Comunitat Valenciana està constituït pel conjunt d'elements necessaris per a realitzar qualsevol tipus de transport guiat per carrils metàl·lics que forme part de les</p>

	seues competències. S'inclouen tots els elements de titularitat de la Generalitat i de les administracions locals, així com els de caràcter privat que precisen d'autorització per alguna d'aquestes administracions. (Llei 7/2018)
Sistema de gestió de seguretat (SGS):	Consisteix en l'organització, les mesures i els procediments establits per un administrador d'infraestructures o una empresa ferroviària per a garantir la gestió de les seues operacions en condicions de seguretat. Sense perjudici de les facultats de l'Agència Valenciana de Seguretat Ferroviària, el SGS servirà de suport a la presa de decisions estratègiques basada en dades objectives. (Llei 7/2018)
Taula de traçabilitat:	Document que estableix la relació entre els requisits d'avaluació i la ubicació, dins del sistema de gestió de la seguretat del sol·licitant, on es pot verificar el seu compliment. La seua funció és procurar la correcta identificació dels requisits, el seu compliment i el seguiment dels canvis (traçabilitat) en el sistema de gestió de la seguretat al llarg de les diferents iteracions del procés d'avaluació.
Vigilància	Els mecanismes instaurats per les empreses ferroviàries, els administradors d'infraestructures o les entitats encarregades del manteniment per a comprovar si el seu sistema de gestió s'aplica de manera correcta i efectiva. (Reglament 1078/2012)

2.MARC LEGAL

La Llei 7/2018, de 26 de març, de Seguretat Ferroviària (Llei 7/2018 d'ara en avant), indica en el seu Article 8 sobre “Fins i funcions”, que a l'agència li correspon, entre altres funcions, “atorgar les certificacions de seguretat d'entitats ferroviàries”.

Aquesta funció queda arrellegada també en l'article 3 del DECRET 272/2019, de 27 de desembre, del Consell, d'aprovació de l'Estatut de l'Agència Valenciana de Seguretat Ferroviària [2020/630], on s'indica que li correspon a l'agència “expedir, renovar, modificar o revocar els certificats de seguretat”.

El títol IV de l'esmentada Llei 7/2018 regula la certificació de seguretat que les entitats ferroviàries hauran d'obtindre amb caràcter previ i necessari per a la prestació de qualsevol servei ferroviari, definint el contingut del certificat i el procediment per a la seua obtenció, renovació i revocació.

D'altra banda, és recomanable que s'apliquen en la xarxa autonòmica normes sobre seguretat ferroviària contrastades, com ho és tot el desenvolupament normatiu europeu, fruit d'un profund estudi dels sistemes ferroviaris i que constitueix una garantia procedimental. En aquest sentit, l'Article 18. Condicions i requisits generals de seguretat dels subsistemes del sistema ferroviari de la Llei 7/2018, estableix en el seu apartat 7 que es podrà prendre com a referència normativa que no siga d'obligat compliment en l'àmbit de la Comunitat Valenciana, per al desenvolupament reglamentari de les especificacions tècniques a complir pels elements fixos i mòbils.

En conseqüència, per al desenvolupament d'aquesta guia s'ha tingut en consideració la normativa europea de referència, en concret:

- La DIRECTIVA (UE) 2016/798 DEL PARLAMENT EUROPEU I DEL CONSELL d'11 de maig de 2016 sobre la seguretat ferroviària (DSF d'ara en avant).
- EL REGLAMENT DELEGAT (UE) 2018/762 DE LA COMISSIÓ de 8 de març de 2018 pel qual s'estableixen mètodes comuns de seguretat sobre els requisits del sistema de gestió de la seguretat de conformitat amb la Directiva (UE) 2016/798 del Parlament Europeu i del Consell, i pel qual es deroguen els Reglaments (UE) n. o 1158/2010 i (UE) n. o 1169/2010 de la Comissió.

3. CERTIFICACIÓ DE SEGURETAT

D'acord amb l'article 45 de la Llei 7/2018, les entitats ferroviàries, amb caràcter previ a la prestació de qualsevol servei ferroviari, hauran d'obtenir el corresponent certificat de seguretat, el qual s'atorgarà respecte al conjunt dels serveis que vaja a prestar i de les infraestructures ferroviàries en les quals pretén realitzar una activitat.

El certificat de seguretat acredita que l'entitat ferroviària té establert un sistema de gestió de la seguretat propi i està en condicions de complir els requisits sobre sistemes de naturalesa estructural i de naturalesa funcional.

3.1. Sistema de gestió de la seguretat

Segons la DSF, un SGS consisteix en l'organització, les mesures i els procediments establits per un administrador d'infraestructures o un operador ferroviari per a garantir la gestió de les seues operacions en condicions de seguretat.

Les entitats ferroviàries establiran els seus respectius sistemes de gestió de la seguretat per a garantir el compliment dels objectius de seguretat i la conformitat amb els requisits legals i altres vinculats a la seguretat.

El SGS es documentarà en totes les seues parts i descriurà, en particular, el repartiment de responsabilitats dins de l'organització de l'entitat ferroviària. Indicarà com s'assegura el control dels gestors en els diferents nivells, com participen el personal i els seus representants en tots els nivells i com es vetla per la millora permanent del SGS. Hi haurà un compromís clar per a aplicar sistemàticament els coneixements i mètodes sobre factors humans. Les entitats ferroviàries fomentaran, a través del SGS, una cultura de confiança i aprenentatge mutu, en la qual s'anime al personal perquè contribueixca al desenvolupament de la seguretat al mateix temps que es garanteix la confidencialitat.

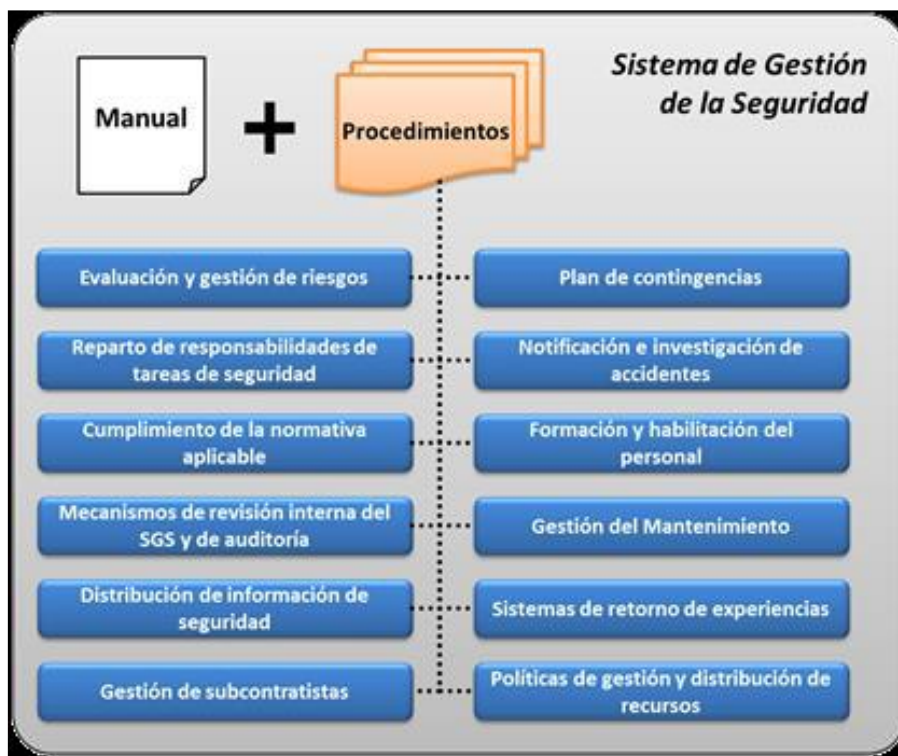
El SGS s'adaptarà al tipus, a l'abast, a l'àmbit d'operació i a altres condicions de l'activitat realitzada. Garantirà el control de tots els riscos creats per l'activitat de l'entitat ferroviària, inclosos la prestació de serveis de manteniment, el subministrament de material i l'ús de contractistes. Així mateix, el SGS tindrà en compte, si és el cas i quan siga raonable, els riscos derivats d'activitats realitzades per altres agents.

El SGS de tot administrador d'infraestructures tindrà en compte els efectes de les activitats de diversos operadors ferroviaris en la xarxa i adoptarà disposicions perquè tots els operadors

ferroviaris puguen operar de conformitat amb la normativa d'aplicació i amb les condicions fixades en el seu certificat de seguretat.

Els SGS s'elaboraran a fi de coordinar els procediments d'emergència de l'administrador d'infraestructures amb tots els operadors ferroviaris que operen en la seua infraestructura i amb els serveis d'emergència, per a facilitar la ràpida intervenció dels serveis de rescat, i amb qualsevol altra part que pugua veure's implicada en una situació d'emergència.

El SGS és, per tant, la suma dels documents que formalitzen el disseny, planificació, acompliment i control de l'operació.



Il·lustració 1. Estructura de documents del Sistema de Gestió de la Seguretat (Font: Guia AESF)

Els elements bàsics dels SGS es contemplen en l'article 46 de la Llei 7/2018. Així mateix, el Reglament Delegat (UE) 2018/762 de la Comissió estableix els requisits a establir en els SGS d'empreses ferroviàries i administradors d'infraestructures. En l'apartat 4.1. Part A del Certificat: elements bàsics del SGS d'aquesta guia es descriuen els requisits associats a cadascun dels elements bàsics del SGS.

Amb la finalitat d'orientar i facilitar l'elaboració i manteniment dels SGS, la EUAR disposa d'una web dedicada en exclusiva a ells, amb guies d'aplicació i documentació d'interés: https://www.era.europa.eu/domains/safety-management/safety-management-system-sms_en.

3.2. Responsabilitats

Pel que fa als **actors** que poden participar en el procediment, les seues definicions queden arreplegades en l'apartat 2 de la present guia. No obstant això, s'inclouen a continuació algunes notes aclaridores sobre aquest tema, així com les responsabilitats de cadascun.

El **Sol·licitant** serà l'entitat ferroviària que sol·licite el certificat de seguretat. A l'efecte de l'objecte d'aquesta guia, serà qui ostente càrrec i responsabilitats adequades a tals efectes, o en defecte d'això, segons el que s'indique en el seu SGS. Les seues responsabilitats fonamentals seran les següents:

- Presentar la seua sol·licitud de certificat de seguretat de manera formal amb antelació suficient per a la seua avaluació prèviament a la prestació de qualsevol servei ferroviari.
- Proporcionar la totalitat dels documents requerits per a l'avaluació, demostrant el compliment dels requisits.
- Donar resposta motivada als requeriments d'informació addicional que puguen sorgir al llarg del procés avaluador.
- Sol·licitar l'actualització, en tot o en part i amb l'antelació suficient per a la seua avaluació, del certificat de seguretat abans de canvis significatius en les condicions acreditades per a l'atorgament d'un certificat de seguretat, així com de quantes variacions fonamentals es produïsquen.
- Sol·licitar la renovació del certificat de seguretat, almenys sis mesos abans de la seua data d'expiració.

La **Agència Valenciana de Seguretat Ferroviària** (Autoritat responsable de seguretat) ostenta les següents responsabilitats:

- Planificar, implementar, executar i realitzar el seguiment dels treballs d'avaluació de les sol·licituds de certificats de seguretat, impulsant l'elaboració o modificació dels documents presentats.
- Assignar tasques i coordinar la informació entre les parts involucrades.

- Proporcionar informació justificativa de les decisions preses, així com de qualsevol limitació o condició que puga formar part del certificat de seguretat.
- Emetre el resultat de l'avaluació, incloent-hi conclusions generals sobre l'emissió del certificat.
- Controlar el compliment dels terminis del procés avaluador i realitzar el control sobre les dates de caducitat dels certificats emesos.
- Emetre i mantindre actualitzada aquesta guia, en la qual s'indique la normativa aplicable, els requeriments exigibles i la documentació necessària per a l'obtenció del certificat de seguretat.

3.3. Consideracions generals

A continuació, es presenten una sèrie de **recomanacions de caràcter general, per a tindre en compte en l'elaboració de la documentació** a desenvolupar per a l'establiment dels elements bàsics i els requisits del sistema de gestió de la seguretat:

- Tots els documents han d'anar degudament firmats.
- En tot procés/procediment han de quedar clares quines són les responsabilitats dels participants. Així mateix, si és el cas, s'han d'indicar les competències o requisits necessaris a complir pel personal que es faça càrrec de les diferents activitats.
- En el cas que l'entitat ferroviària tinga atribucions simultànies d'operador ferroviari i administrador de la infraestructura, és essencial diferenciar quin procés/procediment, o part d'aquests, apliquen a cadascuna de les atribucions o a ambdues, distingint a més entre els diferents subsistemes estructurals i funcionals.
- Dins de cada procés/procediment, s'ha d'assegurar la traçabilitat dels lliurables que es generen (actes, informes...), sent molt recomanable que els procediments continguen plantilles formals per als distints lliurables.
- Ha d'existir una clara traçabilitat entre els diferents processos/procediments/ documents que componen el SGS. Això cobra major importància, si cap, quan els documents estan relacionats, depenent els uns dels altres o davant possibles referències creuades. Per a això, es recomana realitzar un esquema de processos.

- El SGS ha d'entendre's com un document viu, que es retroalimente/actualitze amb l'experiència de la seua aplicació. Per tant, és important que totes les àrees organitzatives de les entitats ferroviàries participen d'aquest procés, incloent a tot el personal.
- Els documents han de mantindre's actualitzats a la normativa vigent.

4. DOCUMENTACIÓ A ENTREGAR

La present guia centra el seu objecte a aclarir els aspectes a considerar per a l'atorgament del certificat de seguretat a les entitats ferroviàries, d'acord amb el que s'estableix en l'apartat 2 MARC LEGAL.

El certificat de seguretat es compon dels següents documents:

A. Un certificat que confirme l'aprovació del sistema de gestió de la seguretat de l'entitat ferroviària, que garantirà el control dels riscos creats per activitat ferroviària desenvolupada i, en la mesura que siga possible, tindrà en compte els riscos derivats d'activitats realitzades per uns altres i que puguen incidir en la circulació ferroviària.

B. Un certificat que confirme l'aprovació de les mesures adoptades per l'entitat ferroviària per a complir els requisits específics necessaris per a realitzar el transport en la xarxa ferroviària de la Comunitat Valenciana, i en el cas que aquest certificat continga la funció d'administrador d'infraestructura ferroviària haurà de complir els requisits específics necessaris per a la gestió de la infraestructura ferroviària inclosos en aquests requisits l'explotació i manteniment dels sistemes de control de trànsit i senyalització.

4.1. Part A del Certificat: elements bàsics del SGS

El contingut d'aquest apartat tracta de descriure detalladament **els requisits a establir per a cadascun dels 10 elements bàsics del SGS**, d'acord amb el que es disposa en l'article 46.a) de la Llei 7/2018.

Per a facilitar tant la compressió del contingut com la identificació de les referències creuades entre els diferents elements del SGS, s'ha decidit utilitzar una enumeració pròpia, independent de l'empleada per als títols d'aquesta guia, i associada a cadascun d'aquests 10 elements bàsics.



46. a) 1.º La política de seguretat en l'operació ferroviària, aprovada per la direcció executiva i comunicada a tot el personal de l'organització.

1º.1. Aprovació de la política de seguretat

L'alta direcció presentarà un document en el qual es descriga la política de seguretat de l'organització i que:

- a) siga adequat al tipus d'organització i a l'abast de les operacions ferroviàries;
- b) compte amb l'aprovació del director executiu de l'organització (o per un o diversos representants de l'alta direcció);
- c) s'aplique activament, i es comuniqui i pose a la disposició de tot el personal.

1º.2. Contingut de la política de seguretat

- a) inclourà l'obligació de respectar tots els requisits legals i altres requisits vinculats a la seguretat;
- b) oferirà un marc per a l'establiment d'objectius de seguretat i l'avaluació dels resultats de seguretat de l'organització respecte a aquests objectius;
- c) inclourà l'obligació de controlar tant els riscos de seguretat derivats de les seues pròpies activitats com els provocats per tercers;
- d) inclourà un compromís per a la millora contínua del sistema de gestió de la seguretat;
- e) es fomentarà una cultura de confiança i aprenentatge mutus, basat en el retorn d'experiències, garantint-se la participació del personal, els seus representants i terceres parts interessades;
- f) s'oferirà una estratègia per a la millora contínua de la cultura de la seguretat basant-se en l'ús de coneixements tècnics i mètodes reconeguts per a detectar els elements del comportament que tinguen repercussions en les diferents parts del sistema de gestió de la seguretat i introduir mesures per a fer-los front;
- g) es mantindrà conforme a l'estratègia empresarial i l'avaluació dels resultats de seguretat de l'organització.



46.a) 2.º Un manual del sistema de gestió de la Seguretat Ferroviària Operacional (SFO).

2º.1. Descripció del sistema de gestió de la seguretat i la seua documentació associada

- a) la designació i la descripció dels processos i les activitats en matèria de seguretat de les operacions ferroviàries (vegeu 3r.1. Descripció de l'organització), que incloga les tasques relatives a la seguretat i responsabilitats corresponents (vegeu 3r.2. Repartiment de responsabilitats en matèria de seguretat ferroviària);
- b) la interacció d'aquests processos;
- c) els procediments o altres documents que descriuen com s'apliquen aquests processos;
- d) la designació dels contractistes, socis i proveïdors amb una descripció del tipus i l'abast dels serveis prestats;
- e) la referència a la informació documentada exigida pel Llei 7/2018 i la seua normativa de desenvolupament.



46.a) 3.º L'organització i el repartiment de responsabilitat en matèria de SFO. Estaran clarament definits els àmbits de responsabilitat en aquesta matèria i es garanteix que aquest personal disposa de l'autoritat, competència i recursos per al seu acompliment

3º.1. Descripció de l'organització

- a) descriurà quin tipus d'operacions realitza, així com el seu abast i cobertura;
- b) determinarà els riscos greus de seguretat que presenten les seues operacions ferroviàries (vegeu 5é.1. Gestió i control de riscos), amb independència de si aquestes últimes són realitzades per la pròpia organització o pels contractistes, socis o proveïdors que es troben sota la seua supervisió;
- c) indicarà qui són les parts interessades (com a autoritats, administradors de les infraestructures, operadors ferroviaris, contractistes, proveïdors, socis) que resulten importants per al sistema de gestió de la seguretat, incloses les parts alienes al sistema ferroviari;
- d) determinarà i mantindrà els requisits legals i altres requisits vinculats a la seguretat de les parts interessades a les quals es fa referència en la lletra c;
- e) descriurà l'àmbit del sistema de gestió de la seguretat, indicant quines parts de l'empresa formen part d'ell i quins no, i com es tenen en compte els requisits esmentats en la lletra d);
- f) la identificació dels acords contractuals i d'altres acords empresarials, celebrats entre l'organització i les terceres parts (contractistes, socis i proveïdors), necessaris per a controlar els riscos de seguretat de l'organització i els vinculats a l'ús de contractistes (vegeu 5é.4. Activitats realitzades per altres parts externes);
- g) indicarà una estratègia per a l'ús de coneixements tècnics i mètodes reconeguts de l'àmbit dels factors humans i organitzatius, per a la seua consideració en l'anàlisi de riscos (vegeu 5é.1. Gestió i control de riscos) i la seua integració en el sistema de gestió de la seguretat.

3º.2. Repartiment de responsabilitats en matèria de seguretat ferroviària

- a) En tots els nivells de l'organització, es definiran, documentaran, assignaran i comunicaran (vegeu 10é.1. Procediment per a la informació i comunicació en l'organització) les responsabilitats, la política de rendició de comptes i les atribucions que corresponguen al personal amb un paper rellevant en matèria de seguretat (incloent la direcció i un altre personal que participe en tasques relatives a la seguretat);

- b) L'organització descriurà l'assignació de les funcions a diferents càrrecs dins de l'organització i, quan siga procedent, al personal extern (vegeu 5é.4. Activitats realitzades per altres parts externes). Estaran clarament definits els àmbits i el repartiment de responsabilitats entre les funcions connexes, juntament amb les seues interfícies;
- c) L'organització garantirà que el personal amb responsabilitats delegades en tasques vinculades a la seguretat dispose de les atribucions, les competències i els recursos adequats per a exercir la seua comesa sense veure's perjudicat per l'activitat d'altres càrrecs empresarials;
- d) La delegació de responsabilitats en tasques vinculades a la seguretat es documentarà i es comunicarà al personal corresponent, s'acceptarà i es comprendrà.

3º.3. Millora permanent del SGS

- a) **L'alta direcció** comprovarà regularment que el sistema de gestió de la seguretat continua sent adequat i eficaç tenint en compte, almenys, el següent:
- i. la informació sobre els progressos aconseguits en relació amb qüestions pendents de revisions efectuades anteriorment per la direcció,
 - ii. els canvis en les circumstàncies internes i externes (vegeu 3r.1. Descripció de l'organització),
 - iii. l'acompliment en matèria de seguretat de l'organització en relació amb:
 - la consecució dels objectius de seguretat,
 - els resultats de les seues activitats de seguiment, incloses les conclusions de les auditories internes,
 - les investigacions sobre accidents/incidents interns i la situació de les corresponents mesures,
 - els resultats pertinents de les activitats de supervisió desenvolupades per l'autoritat responsable de seguretat,
 - iv. les recomanacions de millora;

b) Tenint en compte les conclusions de la revisió efectuada per la direcció, **l'alta direcció** assumirà la responsabilitat global de la planificació i introducció de les modificacions necessàries en el sistema de gestió de la seguretat;

c) **L'organització** millorarà constantment l'adequació i eficàcia del seu sistema de gestió de la seguretat, tenint en compte com a mínim, els resultats de les activitats següents:

- i. la supervisió (vegeu 7é.1. Supervisió i vigilància),
- ii. les auditories internes (vegeu 7é.2. Auditoria interna),
- iii. la revisió per part de la direcció,
- iv. les conclusions sobre accidents i incidents (vegeu 9é.1. Conclusions sobre els accidents i incidents).



46.a) 4.º Un procés de cicle de vida de sistema ferroviari que garantisca satisfer els estàndards tècnics i operatius aplicables, a més de dur a terme l'avaluació de riscos i adopció de mesures de control, sempre que tinga lloc una modificació en les condicions operatives o s'introduïska, o modifique substancialment, un material rodant o sistema tècnic que pressupose nous riscos o la variació dels existents.

4º.1. Estàndards tècnics i operatius i avaluació de riscos amb motiu d'un canvi

- a) En la fase de disseny, els procediments per a determinar i complir les normes tècniques i d'explotació existents, incloses aquelles associades als subsistemes estructurals, o altres condicions preceptives establides en altres normes pertinents o en decisions d'autoritats;
- b) els procediments per a garantir el compliment de les normes i altres condicions preceptives al llarg de la vida útil dels subsistemes estructurals i funcionals;
- c) L'organització disposarà de procediments i mètodes per a determinar i avaluar riscos i aplicar les mesures de control del risc (vegeu 5é.1. Gestió i control de riscos) sempre que un canvi de les condicions de funcionament o la introducció d'un nou material impliquen nous riscos en les infraestructures o en la interfície home-màquina-organització.

4º.2. Planificació i control de les operacions

- a) Quan planifique, desenvolupe, execute i revise els seus processos operatius, l'organització garantirà que durant l'operació:
 - i. s'apliquen criteris d'acceptació del risc i mesures de seguretat (vegeu 5é.1. Gestió i control de riscos),
 - ii. es posen en marxa un o diversos plans per a la consecució dels objectius de seguretat (vegeu 8é.1. Criteris i objectius de seguretat),
 - iii. es recapte informació per a mesurar la correcta aplicació i eficàcia dels procediments operatius (vegeu 7é.1. Supervisió i vigilància);
- b) L'organització garantirà que aquests procediments operatius siguen conformes als requisits de seguretat i altres requisits pertinents (vegeu 3r.1. Descripció de l'organització).
- c) A fi de controlar la informació i la comunicació quan siga necessari per a la seguretat de les activitats operatives (vegeu 10é.1. Procediment per a la informació i comunicació en l'organització), s'informarà el personal que corresponga (per exemple, el personal de

trens) de les necessitats concretes de ruta dels trens i vehicles i de totes les condicions de viatge específiques, incloent-hi les modificacions importants que puguen suposar un risc o restriccions operatives temporals o permanents (per exemple, a conseqüència de la revisió d'una via, d'un tipus concret de vehicles o de rutes específiques, etc.).

4º.3. Gestió d'actius

a) L'organització gestionarà els riscos de seguretat associats als actius físics al llarg de tot el seu cicle de vida (vegeu 5é.1. Gestió i control de riscos), des del seu disseny fins a la seua retirada, i vetlarà perquè es respecten els requisits sobre els factors humans en totes les etapes d'aquest cicle;

b) L'organització garantirà que els actius s'utilitzen per als fins previstos, que estiguen en condicions d'operar de manera segura, i que mantinguen el nivell de rendiment previst:

i. s'encarregarà dels actius en operacions o situacions normals i degradades, elaborant procediments que mostren com es gestiona una cooperació i coordinació eficaces, incloent-hi situacions d'emergència,

ii. detectarà tan prompte com siga raonablement possible els casos d'incompliment dels requisits operatius, abans que l'actiu opere o mentre l'estiga fent, i aplicarà les restriccions d'ús que siguen convenients,

iii. garantirà que la infraestructura es gestiona i explota de manera segura, tenint en compte totes les interaccions necessàries en funció de la complexitat de l'explotació i la gestió de les interfícies infraestructura-vehicles,

iv. garantir que el sistema de control del trànsit i de senyalització s'utilitza i manté de manera que es garantisca l'explotació segura del ferrocarril;

c) L'organització garantirà que, quan resulten d'aplicació, els procediments de gestió dels actius siguen conformes a tots els requisits clau i altres requisits pertinents (vegeu 3r.1. Descripció de l'organització);

d) A fi de controlar la informació i la comunicació quan siga necessari per a una gestió segura dels actius (vegeu 10é.1. Procediment per a la informació i comunicació en l'organització), l'organització tindrà en compte:

- i. l'intercanvi d'informació rellevant dins de l'organització o amb entitats externes encarregades del manteniment, concretament en el referit a fallades de seguretat, accidents, incidents i possibles limitacions d'ús de l'actiu,
- ii. la traçabilitat de tota la informació necessària, incloent-hi la informació relativa al punt i. (vegeu 10é.3. Formats i control documental),
- iii. l'elaboració i conservació de registres que engloben la gestió de tots els canvis amb repercussions en la integritat dels actius (vegeu 5é.1. Gestió i control de riscos).



46.a) 5.º Un procés de gestió i control dels riscos creats per l'activitat de l'operació ferroviària que, en la mesura que siga possible, considere els riscos derivats d'activitats realitzades per altres parts externes al sistema ferroviari, com ara:

– Riscos associats o relacionats amb l'operació, manteniment de material rodant i infraestructura, inclosos sistemes de seguretat.

– Riscos relacionats amb l'ús de contractistes i control de proveïdors.

– Metodologia per a la identificació.

– Avaluació, seguiment i control de riscos.

5º.1. Gestió i control de riscos

a) L'organització s'encarregarà de **detectar i analitzar tots els riscos operatius, organitzatius i tècnics significatius per al tipus d'operacions** que ella mateixa realitza, el seu abast i cobertura, entre els quals s'inclouran els riscos derivats de factors humans i organitzatius, com ara la càrrega de treball, les característiques dels llocs de treball, el cansament o la idoneïtat dels procediments, i les activitats d'altres parts interessades (vegeu 3r.1. Descripció de l'organització). En aquest procediment es tindrà en compte el següent:

- i. avaluar els riscos mitjançant l'ús de mètodes d'avaluació acceptats,
- ii. desenvolupar i establir mesures de seguretat, indicant les responsabilitats corresponents (vegeu 3r.2. Repartiment de responsabilitats en matèria de seguretat ferroviària),
- iii. desenvolupar un sistema per a supervisar l'eficàcia de les mesures de seguretat (vegeu 7é.1. Supervisió i vigilància),
- iv. reconèixer la necessitat de col·laborar amb altres parts interessades (com ara operadors ferroviaris, administradors d'infraestructures, fabricants, proveïdors de serveis de manteniment o entitats encarregades d'aquest, posseïdors de vehicles ferroviaris, proveïdors de serveis i entitats adjudicatòries i altres) en relació amb els riscos compartits i l'aplicació de mesures de seguretat adequades, quan siga necessari,
- v. informar dels riscos al personal i a les terceres parts involucrades (vegeu 10é.1. Procediment per a la informació i comunicació en l'organització),

vi. establir una base de dades associada al registre de perills, incloent-se tots els seus riscos associats, havent-se d'actualitzar en cada nova actuació;

b) L'organització **assenyalarà els possibles riscos de seguretat i les mesures adequades sobre aquest tema abans d'introduir un canvi**, de conformitat amb el procés de gestió de riscos establert en el Reglament d'Execució (UE) n.o 402/2013 de la Comissió Reglament d'Execució (UE) n.o 402/2013 de la Comissió, de 30 d'abril de 2013, relatiu a l'adopció d'un mètode comú de seguretat per a l'avaluació i valoració del risc i pel qual es deroga el Reglament (CE) n.o 352/2009, inclosa la valoració dels riscos de seguretat derivats del propi procés de canvi;

c) L'organització **aplicarà i controlarà els canvis del sistema de gestió de la seguretat** per a mantindre o millorar l'eficiència d'aquesta última. Això inclourà la presa de decisions en les diferents etapes de la gestió del canvi i la posterior revisió dels riscos de seguretat.

5º.2. Activitats relacionades amb l'operació

a) A fi de controlar els riscos rellevants per a la seguretat de les activitats operatives (vegeu 4t.2. Planificació i control de les operacions), relatius a les **atribucions d'operador ferroviari**, s'indiquen com a referència els següents:

- i. la planificació de rutes de tren, noves o existents, i de nous serveis ferroviaris, incloent-hi la introducció de nous tipus de vehicles, la necessitat d'arrendar vehicles i/o de contractar personal de tercers i l'intercanvi d'informació relativa al manteniment amb finalitats operatius amb les entitats encarregades d'aquest;
- ii. el desenvolupament i l'aplicació d'horaris de trens;
- iii. la preparació dels trens o vehicles abans de la seua posada en circulació, incloent-hi controls previs a l'eixida i la composició dels trens;
- iv. la posada en circulació dels trens o el moviment de vehicles en distint estat de funcionament (normal, degradat o d'emergència);
- v. l'adaptació de les operacions a les sol·licituds de retirada de servei i la notificació de retorn al mateix expedida per les entitats encarregades del manteniment;
- vi. autoritzacions per al moviment de vehicles;

vii. interfícies fàcils d'utilitzar en les cabines de conducció i en els centres de control ferroviaris, amb els equips emprats pel personal de manteniment;

b) A fi de controlar els riscos rellevants per a la seguretat de les activitats operatives (vegeu 4t.2. Planificació i control de les operacions), relatius a les **atribucions d'administrador d'infraestructures**, s'indiquen com a referència els següents:

i. la delimitació dels límits segurs del transport amb vista a la planificació i el control del trànsit en funció de les característiques de disseny de la infraestructura,

ii. la planificació del trànsit, inclosos els horaris,

iii. la gestió del trànsit en temps real en condicions normals i degradades, incloent-hi l'aplicació de restriccions de circulació i la gestió de les perturbacions del trànsit.

5º.3. Activitats de manteniment

a) A fi de controlar els riscos quan siga necessari per a garantir el manteniment (vegeu 4t.3. Gestió d'actius), es tindrà en compte, com a mínim, el següent:

i. la necessitat detectada que s'efectue aquest manteniment per a assegurar que l'actiu es trobe en condicions d'operar de manera segura, tenint en compte l'ús previst i real d'aquest, així com les seues característiques de disseny;

ii. la gestió de la retirada de l'actiu per al seu manteniment quan s'hagen detectat fallades o quan el seu estat haja empitjorat fins al punt de no trobar-se en condicions d'operar de manera segura;

iii. la gestió del retorn al servei de l'actiu que requerisquen limitacions d'ús després del manteniment, a fi de garantir que es troben en condicions d'operar de manera segura;

iv. la gestió dels equips de seguiment i mesurament per a assegurar la seua adequació als fins previstos;

5º.4. Activitats realitzades per altres parts externes

a) L'organització detectarà i supervisarà els riscos de seguretat derivats de les activitats que s'externalitzen, incloent-hi les operacions o la cooperació amb contractistes, socis i proveïdors. Per a això, establirà procediments per a determinar mesures de control

que mitiguen els riscos detectats, vigilar l'eficàcia de les mateixes i introduir canvis quan siga necessari;

b) A fi de controlar els riscos de seguretat arrellegats en la lletra a), l'organització establirà els criteris de selecció dels contractistes, socis i proveïdors, així com els requisits contractuals que hauran de respectar aquests, incloent:

- i. els requisits legals i altres requisits de seguretat (vegeu 3r.1. Descripció de l'organització),
- ii. el nivell de competència requerit per a efectuar les tasques establides en el contracte (vegeu 6é.1. Competència),
- iii. la responsabilitat de les tasques que han d'efectuar-se (vegeu 3r.2. Repartiment de responsabilitats en matèria de seguretat ferroviària),
- iv. les obligacions relatives a l'intercanvi d'informació sobre seguretat (vegeu 10é.1. Procediment per a la informació i comunicació en l'organització),
- v. la traçabilitat dels documents sobre seguretat (vegeu 10é.3. Formats i control documental);

c) L'organització supervisarà (vegeu 7é.1. Supervisió i vigilància) l'eficiència en matèria de seguretat de totes les activitats i operacions dels contractistes, socis i proveïdors, a fi de garantir que compleixen amb els requisits fixats en el contracte vegeu 3r.1. Descripció de l'organització).



46.a) 6.º Els processos que garantisquen la formació i competència del personal que exerceix funcions relacionades amb la seguretat de les operacions ferroviàries, amb els següents elements:

- Determinar els llocs des dels quals s'exerceixen comeses de seguretat operacional.**
- Principis de selecció (nivell educatiu, aptituds físiques i mentals necessàries).**
- Formació i habilitats tècniques inicials.**
- Formació permanent i actualització periòdica dels coneixements i habilitats.**
- Comprovació periòdica de competències.**

6º.1. Competència

a) El sistema de gestió de les competències de l'organització garantirà que el personal que exercisca una funció amb repercussions en la seguretat siga competent en aquelles tasques vinculades amb aquesta última que estiguen sota la seua responsabilitat (vegeu 3r.2. Repartiment de responsabilitats en matèria de seguretat ferroviària), i inclourà com a mínim:

- i. La determinació dels llocs des dels quals s'exerceixen comeses de seguretat i els llocs amb responsabilitats sobre l'adopció de decisions operacionals dins del sistema de gestió de la seguretat,
- ii. l'enumeració de les competències necessàries (inclosos els coneixements, les habilitats, i els comportaments i actituds que no siguen de caràcter tècnic) per a exercir les tasques vinculades amb la seguretat,
- iii. principis de selecció (nivell educatiu bàsic, aptitud física i mental requerida),
- iv. formació inicial, experiència i qualificació,
- v. formació contínua i actualització periòdica de les competències existents,
- vi. l'avaluació de les competències i el control de l'aptitud física i mental de manera periòdica, a fi de garantir que les qualificacions i habilitats es mantenen amb el pas del temps,
- vii. formació específica en aspectes rellevants del sistema de gestió de la seguretat a fi que s'exercisquen les tasques relatives a aquesta última,

- viii. formació específica en cas que es prevegen canvis amb repercussions en el desenvolupament de les operacions o en les tasques assignades,
- ix. mesures de reincorporació laboral i formació suplementària quan es considere necessària personal que estiga de retorn després d'accidents/incidents o llargues absències.

6º.2. Formació

- a) L'organització facilitarà un programa formatiu (vegeu 6é.1. Competència), destinat al personal que faça tasques vinculades amb la seguretat, que garantisca el següent:
 - i. aquest programa s'impartirà d'acord amb les competències requerides i les necessitats particulars del personal que s'hagen detectat,
 - ii. quan siga necessari, la formació garantirà que el personal siga capaç d'operar en totes les condicions possibles (normals, degradades i d'emergència),
 - iii. la duració de la formació i la freqüència dels cursos de reciclatge s'adeqüen als objectius formatius,
 - iv. es conservaran registres de tot el personal (vegeu 10é.3. Formats i control documental),
 - v. el programa de formació es revisarà i auditarà amb regularitat (vegeu 7é.2. Auditoria interna), i s'introduiran modificacions quan siga necessari (vegeu 5é.1. Gestió i control de riscos).



46.a) 7.º Procés d'auditories internes que avalue:

- La vigilància de l'acompliment en matèria de SFO.

- Avaluació del compliment dels procediments i normes del mateix sistema de gestió SFO.

- Garantia d'independència del departament auditor.

7º.1. Supervisió i vigilància

a) L'organització efectuarà la **supervisió sobre el seu propi sistema de gestió de la seguretat**, a fi de:

i. verificar que tots els processos i procediments del sistema de gestió de la seguretat, incloent-hi les mesures de seguretat tècnica, operativa i organitzativa, s'apliquen correctament i de manera eficaç,

ii. verificar que tot el sistema de gestió de la seguretat s'aplique correctament, així com que aquest sistema obtinga els resultats previstos,

iii. analitzar si el sistema de gestió de la seguretat és conforme als requisits legals establits (vegeu 3r.1. Descripció de l'organització),

iv. determinar, aplicar i avaluar l'eficàcia de les mesures correctores (vegeu 3r.3. Millora permanent del SGS), segons siga procedent, en cas que es detecte algun incompliment significatiu del que s'estableix en els punts anteriors;

b) L'organització supervisarà regularment, en tots els nivells de l'organització, que les **tasques vinculades amb la seguretat** s'executen correctament i intervindrà en cas contrari;

c) L'organització durà a terme un **procés de vigilància**, que comprendrà les següents activitats:

i. definició de l'estratègia, les prioritats i el pla o plans en matèria de vigilància,

ii. recollida i anàlisi d'informació,

iii. elaboració d'un pla d'actuació per als casos inacceptables d'incompliment dels requisits establits en el sistema de gestió,

iv. aplicació del pla d'actuació, si s'ha elaborat tal pla,

- v. avaluació de l'eficàcia de les mesures del pla d'actuació, si s'ha elaborat tal pla;
- d) L'organització garantirà que les mesures de control de riscos aplicades pels seus contractistes són igualment objecte de vigilància. A tal fi, exigiran l'aplicació del procés de vigilància, mitjançant disposicions contractuals (vegeu 3r.1. Descripció de l'organització), als seus contractistes.

7º.2. Auditoria interna

- a) L'organització desenvoluparà auditories internes de manera independent, imparcial i transparent a fi de recaptar i analitzar informació per a les seues activitats de supervisió (vegeu 7é.1. Supervisió i vigilància), incloent:
 - i. un calendari previ d'auditories internes que puga revisar-se en funció de les conclusions d'auditories anteriors i el seguiment dels resultats,
 - ii. la cerca i la selecció d'auditors competents (vegeu 6é.1. Competència),
 - iii. l'anàlisi i l'avaluació de les conclusions de les auditories,
 - iv. la necessitat detectada de mesures correctores o de millora,
 - v. la comprovació de l'execució i l'eficàcia d'aquestes mesures,
 - vi. la documentació relativa a l'execució i les conclusions de les auditories,
 - vii. la notificació d'aquestes conclusions a l'alta direcció (vegeu 10é.1. Procediment per a la informació i comunicació en l'organització).



46.a) 8.º Existència de criteris i objectius qualitatius i quantitius respecte al manteniment i millora de la SFO.

Control de l'evolució de la seguretat en l'operació ferroviària mitjançant un inventari d'indicadors de SFO, tant absoluts, com a relatius i referits tant a accidents com a incidents o precursors d'accidents.

8º.1. Criteris i objectius de seguretat

a) L'organització fixarà objectius de seguretat, qualitatius i quantitius, respecte al manteniment i millora de la seguretat. Els objectius de seguretat:

- i. seran coherents amb la política de seguretat (vegeu 1r.2. Contingut de la política de seguretat) i els objectius estratègics de l'organització,
- ii. estaran vinculats als riscos més importants amb repercussions en els resultats de seguretat de l'organització,
- iii. seran mesurables,
- iv. tindran en compte els requisits legals i altres requisits vigents (vegeu 3r.1. Descripció de l'organització),
- v. es comprovaran en relació amb els seus resultats, es revisaran convenientment i es comunicaran;

b) L'organització tindrà preparats un o diversos plans per a descriure com aconseguirà els seus objectius de seguretat;

c) L'organització descriurà l'estratègia i el pla o els plans emprats per a supervisar la consecució dels objectius de seguretat (vegeu 7.1. Control del compliment del certificat de seguretat).

8º.2. Control de la evolució de la seguretat

a) L'organització s'assegurarà que es presente un **informe anual de seguretat** a l'AVSF, de conformitat amb el que s'estableix en l'article 36 Control periòdic anual del Decret 190/2021. A més, l'informe inclourà:

- i. una síntesi de les decisions sobre el nivell de rellevància de les modificacions en matèria de seguretat, incloent-hi un resum de les modificacions realitzades en el sistema de gestió de la seguretat les més rellevants,
- ii. els objectius de seguretat de l'organització per a l'any o els anys següents, i la mesura en què els riscos greus per a la seguretat influeixen en l'establiment d'aquests objectius,
- iii. els resultats d'investigacions internes sobre accidents/incidents (vegeu 7é.1. Supervisió i vigilància) i altres activitats de control (vegeu 7é.1. Supervisió i vigilància i 3r.3. Millora permanent de la Seguretat).
- iv. els indicadors de seguretat de l'organització fixats per a avaluar els resultats de seguretat d'aquesta (vegeu 7é.1. Supervisió i vigilància),
- v. informació sobre els progressos aconseguits en relació amb les recomanacions pendents emeses per altres organismes o autoritats (vegeu 9é.1. Conclusions sobre els accidents i incidents).



46.a) 9.º Procés de notificació, investigació i anàlisi d'accidents i incidents ferroviaris així com de l'adopció de mesures de prevenció necessàries.

9º.1. Conclusions sobre els accidents i incidents

- a) Els accidents i incidents vinculats a les operacions ferroviàries de l'organització es notificaran, registraran, investigaran i analitzaran per a determinar les seues causes; i es notificaran als organismes o administracions pertinents segons la Llei 7/2018 i el seu desenvolupament reglamentari;
- b) Les entitats ferroviàries establiran, dins del seu sistema de gestió de la seguretat, les pautes i els procediments a seguir en la investigació d'accidents i incidents en els quals es troben implicades. En tot cas, duran a terme una investigació interna d'aquest, sense interferir en la duta a terme, si és el cas, per la Comissió d'Investigació d'accidents ferroviaris, a qui hauran de remetre l'informe de la investigació interna efectuada;
- c. L'organització garantirà que:
 - i. les recomanacions d'altres organismes o autoritats competents, així com les derivades de les seues investigacions internes, siguen avaluades i aplicades segons siga procedent o si així s'ordena,
 - ii. es consideren i tinguen en compte les informes/dades d'altres parts interessades, com a entitats ferroviàries, entitats responsables del manteniment i posseïdors de vehicles ferroviaris.

9º.2. Adopció de mesures de prevenció necessàries.

- a) L'organització emprarà informació relativa a la investigació per a revisar l'avaluació de riscos, millorar els coneixements amb l'objectiu de reforçar la seguretat i, quan siga procedent, adoptar mesures correctores i/o de millora (vegeu 5é.1. Gestió i control de riscos).



46.a) 10.º Procediments i formats de documentació relativa a la SFO i la seua posterior distribució

10º.1. Procediment per a la informació i comunicació en l'organització

- a) L'organització definirà canals de comunicació adequats per a garantir que els diferents nivells de l'organització i terceres parts interessades, inclosos contractistes, socis i proveïdors, posen en comú informació relativa a la seguretat;
- b) A fi que aquesta mateixa informació arribe a les persones que han de prendre decisions o emetre judicis, l'organització s'encarregarà de buscar-la, rebre-la, processar-la, generar-la i difondre-la;
- c) L'organització garantirà que la informació relativa a la seguretat siga:
 - i. vàlida, pertinent, completa, coherent i comprensible per part del públic al qual va destinada,
 - ii. sotmesa a control (vegeu 10é.3. Formats i control documental),
 - iii. sotmesa a control (vegeu 10é.3. Formats i control documental),

10º.2. Protocol d'informació per a les persones viatgeres

- a) Protocols de magatzematge i transmissió de la informació relacionada amb la seguretat en les aplicacions telemàtiques al servei de les persones viatgeres, en llaures a garantir nivells d'integritat i fiabilitat suficients.

10º.3. Formats i control documental

- a) L'organització garantirà l'ús del format i els mitjans adequats a l'hora d'elaborar i actualitzar informació documentada relativa al sistema de gestió de la seguretat;
- b) L'organització controlarà la informació documentada relativa al sistema de gestió de la seguretat; en concret, el seu emmagatzematge, la seua difusió i la gestió de les modificacions, a fi de garantir la seua disponibilitat, adequació i protecció quan siga procedent.

4.2. Parteix B del Certificat: compliment dels requisits específics necessaris per a realitzar el transport en la xarxa ferroviària autonòmica

A continuació, s'arreplega el detall de la documentació acreditativa que haurà de recopilar, actualitzar i mantindre l'entitat ferroviària, fent distinció entre les atribucions d'operador ferroviari i administrador de la infraestructura respectivament.



Documentació relativa a les categories funcionals del personal ferroviari habilitat amb el qual compte.

L'organització haurà d'obtindre, en forma d'inventaris, base de dades o un altre tipus de documents, la següent informació:

- a) **Personal ferroviari** habilitat amb el qual compte, en funció dels diferents tipus o categories funcionals d'habilitació.
- b) **Centres de formació** i recursos (propis o externalitzats).
- c) **Centres de reconeixement mèdic** i recursos (propis o externalitzats).



Documentació referent als diversos tipus de material rodant que s'utilitzarà en el servei, indicant les autoritzacions o certificats de què dispose.

L'organització haurà d'obtindre, en forma d'inventaris, base de dades o un altre tipus de documents, la següent informació:

- a) **Unitats de material rodant útils i en servei actiu** (en propietat, lloguer, en fabricació o per qualsevol altra figura), indicant:
 - i. dates de posada en servei
 - ii. autoritzacions o certificats de les quals es dispose i les seues modificacions
 - iii. línies o trams on presten el seu servei
 - iv. fitxa de característiques tècniques del vehicle

- b) **Plans de manteniment associats a cada unitat de material rodant**, dades sobre les revisions tècniques realitzades i pròximes a realitzar.
- c) **Centres de manteniment** de material rodant i recursos (propis o externalitzats).



Documentació referent a la gestió de la infraestructura ferroviària

L'organització haurà d'obtenir, en forma d'inventaris, base de dades o un altre tipus de documents, la següent informació:

- a) **Inventari d'infraestructura**: definició de les característiques de la Xarxa, segons línies i trams definits en el catàleg, on s'incloua com a mínim:
 - i. PPKK i règim de circulació (ferroviari o tramviari)
 - ii. autoritzacions de posada en servei de les quals es dispose
 - iii. llistat d'estacions, posats de comandament, i baixadors/parades
 - iv. tipus de catenària
 - v. enclavaments
 - vi. sistema de bloqueig o si se circula amb marxa a la vista
 - vii. senyalització
 - viii. sistemes de protecció del tren
 - ix. informació GIS i altres dades d'interés
- b) **Inventari de Passos a Nivell Ferroviaris**: codi del catàleg, tipologia (pas a nivell, pas a nivell per als vianants), classe de protecció, ubicació, sistemes de protecció i altres dades d'interés.
- c) **Inventari de Passos a Nivell Tramviaris**: codi del catàleg, tipologia (pas a nivell, pas a nivell per als vianants), classe de protecció, ubicació, sistemes de protecció i altres dades d'interés.
- d) **Inventari d'Encreuaments entre Andanes**: ubicació, senyalística i sistemes de protecció, altres dades d'interés.

- e) **Inventari de Túnel**s: grau d'adequació a la Llei 7/2018 (DA8^a), ubicació, tipologia, seccions tipus, gàlib, inspeccions i revisions tècniques efectuades, simulacres efectuats, instal·lacions (antiincendis, antiintrusió, il·luminació, ventilació, evacuació, quarts tècnics...), altres dades d'interés dels quals es dispose.
- f) **Inventari d'Estructures** (viaductes, ponts, passos inferiors, passos superiors, passarel·les, etc.): característiques tècniques, ubicació, inspeccions i revisions tècniques efectuades, altres dades d'interés dels quals es dispose.
- g) **Plans d'Emergència i/o Plans d'Autoprotecció** actuals en vigor.
- h) **Plans de contingències** vigents.
- i) **Plans de Manteniment** vigents.

5. SOL·LICITUD DEL CERTIFICAT DE SEGURETAT

D'acord amb l'article 47 de la Llei 7/2018, a la sol·licitud del certificat de seguretat de l'entitat ferroviària l'entitat acompanyarà la documentació que justifique que disposa d'un sistema de gestió de la seguretat i compleix els requisits específics necessaris per a l'exercici de la seua activitat en les adequades condicions de seguretat.

Les entitats ferroviàries podran sol·licitar un certificat de seguretat relatiu a la prestació de serveis, tant d'operador com d'administrador d'infraestructures, en una part limitada de la xarxa ferroviària valenciana, i en aquests casos tant els certificats com la documentació quedaran limitats a les citades parts de xarxa.

5.1. Modalitats de Sol·licitud

És **responsabilitat de l'entitat ferroviària presentar la seua sol·licitud** del certificat de seguretat de manera formal amb antelació suficient, en funció de les **diferents casuístiques possibles**, entenent com a tal:

- Almenys sis mesos d'antelació a la prestació de qualsevol servei ferroviari, en cas de noves sol·licituds, sense perjudici del que es disposa en la DT3^a de la Llei 7/2018;
- Almenys sis mesos abans de la data d'expiració del seu certificat de seguretat vigent, d'acord amb l'article 48 de la Llei 7/2018;
- En el cas de produir-se modificacions substancials en el marc reglamentari de la seguretat, d'acord amb els terminis establits en la norma d'aprovació de la modificació;
- Abans que es produïsquen modificacions substancials en les condicions inicials que l'entitat ferroviària acredita per al seu atorgament, d'acord amb l'article 48 de la Llei 7/2018.

5.2. Presentació de la Documentació

Per a l'expedició, renovació o modificació d'un certificat de seguretat, el sol·licitant haurà de presentar a l'AVSF la documentació que s'indica a continuació, en funció del cas en el qual es trobe.

Cas 1: Sol·licitud d'atorgament de nou certificat de seguretat

Serà necessari presentar els següents documents, per a l'obtenció d'un nou certificat de seguretat:

- **Formulari de tramitació** del certificat de seguretat (Annex I);
- La documentació necessària per a l'obtenció del certificat de seguretat:
 - **Documentació justificativa** de que disposa d'un SGS i compleix els requisits específics conforme al que s'estableix la Llei 7/2018;
 - **Taula de traçabilitat** emplenada (Annex II).

Cas 2: Sol·licitud de renovació del certificat de seguretat

Els certificats de seguretat tenen una vigència màxima de cinc anys, podent aquests renovar-se per períodes successius iguals.

Per a això, serà necessari presentar el **Formulari de tramitació** del certificat de seguretat (Annex I) almenys sis mesos abans de la seua data d'expiració i complir les condicions requerides per al seu atorgament.

Els documents que s'hauran de presentar seran els següents:

- **Formulari de tramitació** del certificat de seguretat (Annex I);
- La documentació necessària per a la renovació del certificat de seguretat:
 - **Documentació justificativa** o de l'última versió del SGS en vigor, que compleix els requisits específics conforme al que s'estableix la Llei 7/2018 i una indicació dels canvis duts a terme des de l'avaluació anterior;
 - **Taula de traçabilitat** emplenada (Annex II);
 - **Pla/ns d'actuació derivats d'activitats de vigilància**;

- **Situació actual del pla/ns d'actuació pendents** derivats d'activitats de supervisió des de l'expedició de l'anterior certificat de seguretat, si escau;
- **Situació actual del pla/ns per a solucionar els problemes residuals** pendents de l'avaluació anterior, si escau;
- **Situació actual del pla/ns per a abordar les recomanacions** emeses per el/els organisme/s d'investigació d'accidents.

Cas 3: Sol·licitud de modificació de certificat de seguretat

La modificació del certificat de seguretat no donarà lloc a l'ampliació del seu període de vigència.

Dins d'aquest cas general, hi haurà dos casos particulars:

Cas 3.1: Sol·licitud per modificacions substancials en el marc reglamentari de seguretat

L'AVSF podrà exigir la revisió dels certificats de seguretat que haja expedit si es produeixen canvis substancials en el marc reglamentari de la seguretat.

Cas 3.2: Sol·licitud per actualització de les condicions inicials d'atorgament

Les entitats ferroviàries hauran d'informar l'AVSF de totes les modificacions substancials en les condicions acreditades per a l'última expedició/renovació/modificació d'un certificat de seguretat. Es consideraran modificacions substancials aquelles variacions fonamentals que es produïsquen respecte al seu personal ferroviari habilitat i al material rodant autoritzat. En aquelles entitats amb funcions d'administrador d'infraestructures ferroviàries, també es consideraran modificacions substancials aquelles que afecten els subsistemes fixos, o als principis i normes bàsiques que regeixen la seua explotació i manteniment.

En tots dos casos particulars, serà necessari presentar els següents documents per a l'actualització del certificat de seguretat:

- **Formulari de tramitació** del certificat de seguretat (Annex I);
- La documentació necessària per a l'obtenció del certificat de seguretat:

- Documentació justificativa de que disposa d'un SGS i compleix els requisits específics conforme al marc normatiu vigent, per a les noves condicions;
- Taula de traçabilitat emplenada (Annex II);
- Expedient de gestió del canvi.

Per a tots els casos a dalt esmentats, en l'expedient associat a la sol·licitud, es considerarà exclusivament la documentació que haja sigut presentada per **registre de l'AVSF**.

Per a les diferents comunicacions i lliuraments a realitzar durant la tramitació administrativa de l'expedient, es dirigirà al Registre de l'AVSF el **formulari de tramitació inclòs en l'Annex d'aquesta Guia**, adequadament emplenat i signat.

En el punt 4 del formulari s'indicaran els documents presentats juntament amb la sol·licitud. Tots aquells documents entregats que no responguen als requisits documentals o que no estiguen correctament identificats no seran tinguts en compte.

Els documents que s'aporten hauran de concretar la següent informació en el formulari:

- Nom identificatiu de l'arxiu enviat Títol del document
- Versió del document
- Data de signatura del document

Nom de l'arxiu	Títol del document	Versió	Data

Il·lustració 2. Dades requerides per a la documentació adjunta

Els documents aportats que no s'indiquen adequadament en el formulari no seran tinguts en compte.

6. PROCÉS D'AVALUACIÓ DE LES SOL·LICITUDS

6.1. Terminis per a l'emissió del certificat de seguretat

D'acord amb l'indicat en l'article 47 de Llei 7/2018, l'AVSF disposa d'un termini màxim de sis mesos per a realitzar l'avaluació i emetre la resolució corresponent, a comptar des de:

- La data de presentació de la sol·licitud del certificat de seguretat, en cas que l'AVSF considere que la documentació aportada és suficient o;
- La data de presentació de la documentació complementària, quan després de la seua anàlisi per l'AVSF es considere suficient.

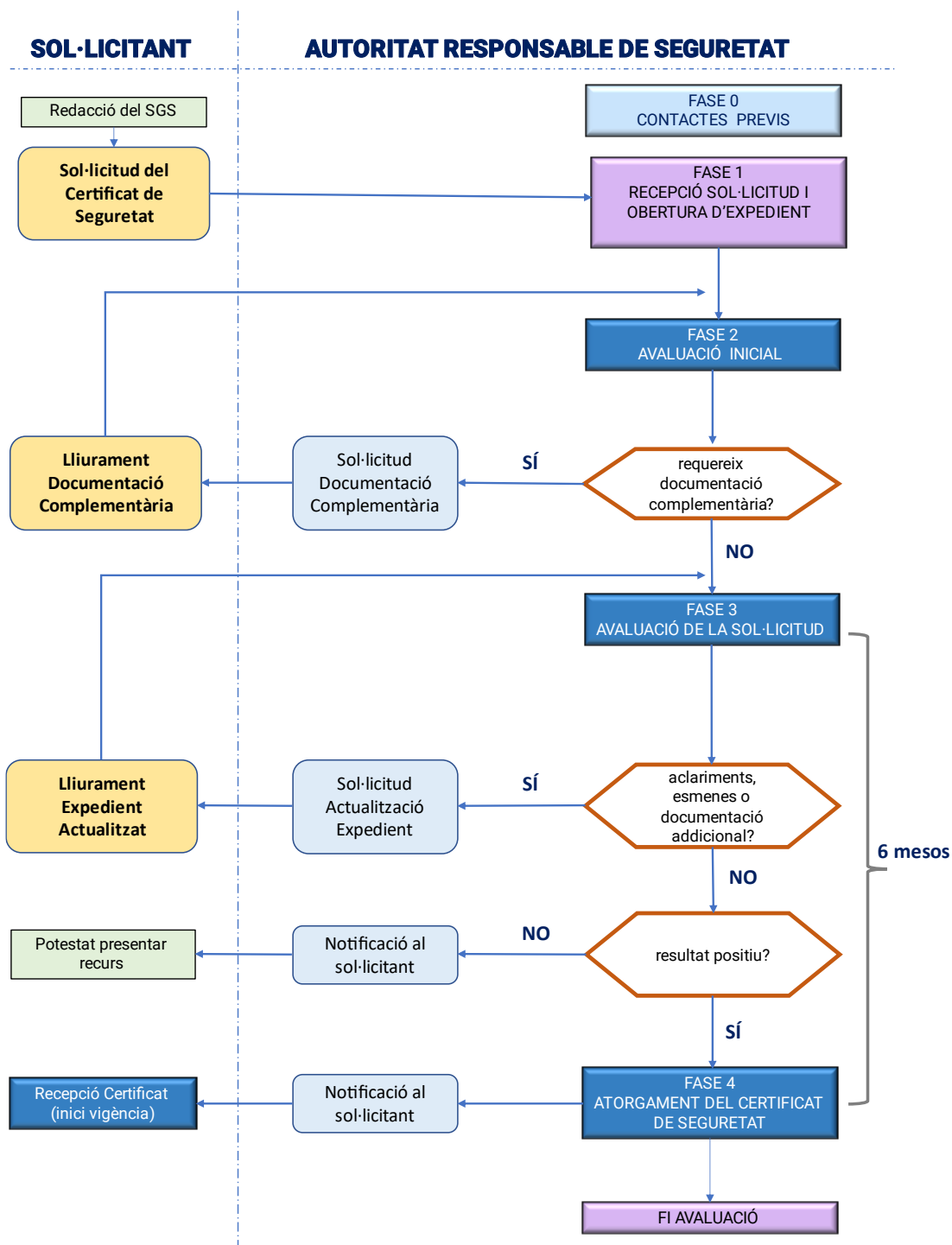
L'AVSF podrà requerir l'aportació de documentació complementària si considera que la documentació inicial no està completa per a poder començar l'avaluació. En aquest cas, el termini no començarà a comptar fins a la recepció de la documentació complementària.

Igualment, en el procés d'anàlisi de la documentació aportada, l'AVSF podrà requerir al sol·licitant completar l'expedient, aclariments, esmenes i/o documentació addicional, la qual cosa interromprà el termini de sis mesos de que disposa l'agència per a emetre resolució.

A l'efecte dels terminis inclosos en la legislació vigent, es considerarà la data en què conste l'entrada del formulari de tramitació, juntament amb la documentació aportada, en el Registre de l'agència.

6.2. Fases del procés d'avaluació de les sol·licituds

A continuació, es representa un diagrama explicatiu del procés d'avaluació de sol·licituds de certificats de seguretat.



Il·lustració 3. Esquema del Procés sobre la sol·licitud d'atorgament del certificat de seguretat

Fase 0: Contactes previs amb l'AVSF

Es recomana que l'entitat ferroviària, amb anterioritat suficient a la remissió de la sol·licitud, establisca contacte amb l'AVSF per a tindre reunions de coordinació a fi que l'agència es familiaritze amb el SGS de l'entitat ferroviària, verifique que és possible l'inici de la sol·licitud del certificat de seguretat i aclarisca com es realitzarà el procés d'avaluació.

Així mateix, a més del contingut de la present guia, l'AVSF proporcionarà, a les entitats ferroviàries que ho sol·liciten, plantilles de les últimes versions dels formularis i taules involucrades en la presentació de la sol·licitud del certificat de seguretat.

Resulta d'especial importància que la taula de traçabilitat a adjuntar a la sol·licitud siga emplenada amb el major grau de concreció possible. Una traçabilitat del SGS de qualitat accelera el procés d'avaluació en totes les seues fases.

Aquesta taula, recollida en l'**Annex II: Taula de Traçabilitat del present document, haurà de ser emplenada pel sol·licitant**. Per a això, s'aclareix a continuació la informació a incloure en cadascuna de les columnes:

- **Evidències documentals:** el sol·licitant ha de reflectir el document associat al compliment del requisit, indicant codi, versió i data d'aquest.
- **Apartat o secció:** el sol·licitant ha de fer menció als apartats específics o parts dins de cada document que compon el SGS, que donen compliment al requisit.
- **Comentaris del sol·licitant:** el sol·licitant indicarà els aspectes que considere rellevants per a la correcta interpretació del document a avaluar. Aquesta columna servirà, igualment, perquè el sol·licitant indique els aspectes que han resultat afectats per les modificacions substancials tant en el Cas 3: com en el Cas 3.2: D).

Fase 1: Recepció de la sol·licitud de l'autorització de seguretat

Després de la recepció de la sol·licitud de certificat de seguretat del sol·licitant, presentat seguint les pautes arreglades en l'apartat 5 SOL·LICITUD DE CERTIFICAT DE SEGURETAT, es procedirà a l'obertura del corresponent expedient administratiu.

A l'efecte del còmput de terminis, la data de recepció de la sol·licitud es fixarà en el primer dia hàbil després de la data de justificant de recepció de l'expedient de sol·licitud.

Fase 2: Avaluació inicial de la documentació

Després de l'obertura de l'expedient, l'AVSF comprovarà que la sol·licitud conté el conjunt de documentació justificativa suficient per a iniciar el procés d'avaluació.

En cas que la documentació estiguera completa, l'AVSF li ho comunicarà al sol·licitant per a la seua informació i traçabilitat de les comunicacions en el termini màxim d'un mes. Si la documentació s'estima suficient, es considera que el termini de sis mesos per a dur a terme l'avaluació comença amb data de presentació de la sol·licitud de certificat de seguretat corresponent.

En cas de detectar-se la falta d'alguna documentació, o que es requerisca alguna informació complementària, l'AVSF li ho comunicarà al sol·licitant, paralitzant-se el procés a l'efecte de comptabilització de terminis. La comunicació contindrà una referència expressa al fet que, si el sol·licitant no remetera la informació requerida, se li tindrà per desistit de la seua petició, prèvia resolució que haurà de ser dictada en els termes previstos en l'article 21 de la Llei 39/2015, d'1 d'octubre, del Procediment Administratiu Comú de les Administracions públiques.

Resulta **d'especial importància que la taula de traçabilitat** remesa pel sol·licitant proporcione el grau de traçabilitat del SGS necessari per a una correcta avaluació, indicant almenys el nom/codi, la versió de document i l'apartat en el qual es troba la informació dins del document.

El fet de considerar que la **documentació entregada és completa** significa únicament que l'AVSF estima que la documentació entregada és suficient per a començar l'avaluació de conformitat amb els requisits definits. Aquest fet no significa, en cap cas, que aquesta siga conforme amb els requisits normatius establits en matèria de seguretat o que una altra documentació addicional no puga ser sol·licitada al llarg de l'avaluació de conformitat.

Fase 3: Avaluació de la sol·licitud de certificat de seguretat

Una vegada que l'AVSF dispose de la documentació suficient, procedirà a la seua **avaluació comprovant la conformitat d'aquesta respecte als requisits establits en la Llei 7/2018 i la seua normativa de desenvolupament** per a l'obtenció del certificat de seguretat.

Aquests requisits es troben tots **arreglats en la taula de traçabilitat** que l'entitat ferroviària sol·licitant ha hagut d'adjuntar amb la sol·licitud (veure Annex II: Taula de Traçabilitat del present document).

L'AVSF disposa d'un termini màxim de sis mesos per a realitzar aquesta avaluació detallada i emetre la resolució corresponent, a comptar des de:

- La data en què s'haja comunicat al sol·licitant que l'expedient està complet, en cas que l'AVSF considere i informe que la documentació aportada és suficient o;

- la data de recepció de la documentació complementària sol·licitada, quan després de la seua anàlisi per l'AVSF es considere suficient.

L'AVSF deixarà constància dels resultats de l'avaluació en la pròpia taula de traçabilitat, afegint per a cada requisit, per columnes, la següent informació:

ID	Elements Bàsics del SGS	Referències entre elements SGS	Evidències documentals	Apartat o secció	Comentaris Sol·licitant	Observacions AVSF	Problemes Detectats	Estat
1°	La política de seguretat en l'operació ferroviària, aprovada per la direcció executiva i comunicada a tot el personal de l'organització.							
1°.1.	Aprovació de la política de seguretat							
a	Adequació al tipus d'organització i a l'abast de les operacions ferroviàries							
b	Aprovació del director executiu							
c	Comunicació i posada a la disposició de tot el personal							

Il·lustració 4. Encapçalat de la taula de traçabilitat durant la fase d'avaluació de la sol·licitud

Observacions AVSF: es podrà transmetre la següent informació

- Comentaris o aclariments:** dirigits al sol·licitant, es redactaran comentaris succints que li servisquen com a base per a treballar en major profunditat els continguts del seu SGS, de manera que aconseguisca aconseguir el compliment del requisit.
- Proposta de millora:** recomanacions no vinculants que segons el parer dels avaluadors poden proporcionar millores substancials en el SGS del sol·licitant.

Problemes detectats: l'AVSF categoritzarà els problemes detectats durant l'avaluació de l'expedient de sol·licitud de la següent manera:

- Conforme:** el requisit es considera apropiadament satisfet.
- tipus 1:** qüestions que requerisquen una resposta del sol·licitant per a la comprensió de l'expedient de sol·licitud;
- tipus 2:** qüestions que puguen implicar una modificació de l'expedient de sol·licitud o l'adopció d'una mesura menor per part del sol·licitant; la mesura que haja d'adoptar-se es deixarà a criteri del sol·licitant i no impedirà que s'expedisca el certificat de seguretat;

- **tipus 3:** qüestions que requerisquen que el sol·licitant adopte mesures específiques la realització de les quals es podrà posposar fins al cap de l'expedició del certificat de seguretat; les mesures destinades a resoldre aquest tipus de qüestions són proposades pel sol·licitant i acordades amb l'autoritat responsables de la seguretat;
- **tipus 4:** qüestions que requerisquen la modificació de l'expedient de sol·licitud o l'adopció de mesures específiques per part del sol·licitant; no es concedirà el certificat de seguretat llevat que se solucione la qüestió o s'incloguen restriccions o condicions d'ús en el certificat de seguretat per a abordar-la; les mesures destinades a resoldre aquest tipus de qüestions són proposades pel sol·licitant i acordades amb l'autoritat responsables de la seguretat.

S'estableixen els següents tipus de resolució habituals segons tipus de problema:

- **tipus 1:** trucada telefònica/email;
- **tipus 2:** documentació addicional;
- **tipus 3:** documentació addicional pla d'acció a futur;

tipus 4: no és possible l'emissió del certificat de seguretat llevat que s'establisquen restriccions o condicions d'ús;

Estat: en funció de la resposta del sol·licitant o de la mesura que aquest adopte d'acord amb el tipus de qüestió, l'autoritat responsable de la seguretat ha de reavaluar les qüestions que haja identificat, tornar a classificar-les segons siga procedent i atribuir a cadascuna d'elles un dels estats següents:

- **Qüestió pendent:** si les proves proporcionades pel sol·licitant no són satisfactòries i es continua necessitant informació complementària.
 - S'associarà a problemes detectats sense mesura o pla d'actuació relacionat.
 - Requerirà per part del sol·licitant:
 - Aclariment/Actualització
 - Documentació complementària
 - Pla d'actuació

- **Problema residual per a supervisió:** qüestió d'importància menor que podrà resoldre's després de l'emissió del certificat de seguretat. Associat als problemes detectats, quan s'haja establert mesura o pla d'actuació.
- **Qüestió tancada:** si el sol·licitant ha oferit una resposta adequada i no queda cap aspecte problemàtic residual.

S'ha de tindre en compte que l'avaluació d'una sol·licitud del certificat de seguretat és el resultat d'un procés iteratiu, en el qual la progressiva implantació de millores i correccions relatives a les deficiències detectades en cada revisió permetrà aconseguir un grau de maduresa del SGS suficient per a l'atorgament del certificat de seguretat.

Durant el procés, l'AVSF podrà convocar, en cas de considerar-se necessari, reunions amb els responsables designats pel sol·licitant. Així mateix, l'entitat ferroviària podrà sol·licitar a l'AVSF reunions aclaridores si així ho desitja

En els diferents enviaments que puguen produir-se com a resultat d'aquestes iteracions d'avaluació, és fonamental que el sol·licitant tinga en compte el següent:

- Llevat que la informació addicional siga puntual, és convenient que s'envie una còpia completa de tota la documentació del SGS, per a evitar que s'avaluen versions incorrectes, amb indicació expressa dels documents que han sigut modificats.
- Els canvis respecte a documents anteriorment enviats han d'estar adequadament traçats i han de ser remesos amb control de canvis, incloent tant les addicions com les eliminacions que s'hagen realitzat
- En el cas que s'eliminen documents o contingut del SGS, s'ha de revisar adequadament la traçabilitat aportada, comprovant que aquests canvis no suposen afecció a criteris tancats en iteracions anteriors

Fase 4: Atorgament del certificat de seguretat

De les observacions obtingudes durant l'avaluació del SGS per part de l'AVSF, s'extrauran les conclusions que, una vegada finalitzada la mateixa, es plasmaran en l'informe final d'avaluació. En aquest informe es reflectiran els resultats de l'avaluació del SGS del sol·licitant.

Si la sol·licitud de certificat de seguretat del sol·licitant resulta positiva, l'AVSF elaborarà la corresponent resolució sobre l'atorgament/renovació/modificació del certificat de seguretat. La resolució es notificarà al sol·licitant, adjuntant-se a la mateixa la següent documentació:

- Certificat de seguretat

- Annex, en el qual s'inclouran els condicionats i/o observacions en l'atorgament del certificat de seguretat.
- Informe final d'avaluació.

En alguns casos, es podrà emetre un certificat de seguretat condicionat, subjecte a restriccions, compliments o implantacions posteriors. En aquests casos, s'indicaran aquestes situacions en l'informe d'avaluació que s'enviarà adjunt al certificat de seguretat.

Per a facilitar les labors de supervisió posteriors a realitzar per l'AVSF, després de l'expedició/renovació/modificació de l'AS, el sol·licitant remetrà per correu electrònic una còpia actualitzada i completa del SGS final, que integre els canvis que es puga haver produït durant el procés d'avaluació.

7. SUPERVISIÓ DEL CERTIFICAT DE SEGURETAT

7.1. Control del compliment del certificat de seguretat

L'AVSF durà a terme, en l'àmbit de les seues competències, els controls necessaris per a comprovar el compliment, per part de les entitats ferroviàries, de les normes de seguretat en relació amb les seues activitats, instal·lacions fixes, material mòbil i personal ferroviari.

7.2. Revocació del certificat de seguretat

Quan es constate l'incompliment, per part d'una entitat ferroviària, d'alguna de les condicions exigides per a l'atorgament del certificat de seguretat, l'AVSF li ho comunicarà perquè, en el termini fixat en el mateix comunicat, procedisca a la seua esmena.

En cas de no realitzar-se la referida esmena en el termini indicat, l'AVSF iniciarà el corresponent expedient de revocació.

Aquest procediment de revocació s'iniciarà sempre d'ofici per l'AVSF, conformement al que es disposa en la Llei 7/2018. En el no previst en la normativa autonòmica, la revocació del certificat de seguretat s'ajustarà al que s'estableix en la Llei 39/2015, d'1 d'octubre, del Procediment Administratiu Comú de les Administracions Públiques.

Annex I: Formulari de Sol·licitud

Annex II: Taula de Traçabilitat



